

Connexion

- [quel modem ?](#)
- [débuter](#)
- [bricoler son routeur](#)
- [routeur prêt à l'emploi](#)
- [scripts](#)

Technique

- [DSLAM](#)
- [BAS](#)
- [Redback](#)
- [Providers](#)

DNS dynamique

- [définition](#)
- [services](#)
- [créer son service](#)

Etat du réseau

- [Belgique](#)
- [France](#)
- [votre connexion](#)

Tarifs belges

- [comparatif](#)
- [promotions](#)

Liens

- [sites](#)
- [forums](#)
- [documents](#)
- [outils](#)

Contacteur

- [les opérateurs](#)
- [le webmaster](#)
- [conseiller ce site](#)

Mise à jour

- [02/03/2004](#)
- [avertissement](#)

Réussir sa connexion ADSL, relier son réseau à internet, choisir les logiciels adaptés, comprendre...

Bonne lecture !

Revue de presse : on parle de ce site dans [Inside Internet n°57 de janvier 2003](#) (180 KB)



Connexion

- [quel modem ?](#)
- [débuter](#)
- [bricoler son routeur](#)
- [routeur prêt à l'emploi](#)
- [scripts](#)

Technique

- [DSLAM](#)
- [BAS](#)
- [Redback](#)
- [Providers](#)

DNS dynamique

- [définition](#)
- [services](#)
- [créer son service](#)

Etat du réseau

- [Belgique](#)
- [France](#)
- [votre connexion](#)

Tarifs belges

- [comparatif](#)
- [promotions](#)

Liens

- [sites](#)
- [forums](#)
- [documents](#)
- [outils](#)

Contact

- [les opérateurs](#)
- [le webmaster](#)
- [conseiller ce site](#)

Mise à jour

- [02/03/2004](#)
- [avertissement](#)

Pour profiter de l'ADSL, vous avez besoin d'un modem spécifique, on peut distinguer 3 types de produits :

- la carte interne, la solution la moins chère mais qui semble, à la lecture des forums, fortement déconseillée. On peut retenir qu'elle exige qu'on ouvre son boîtier, qu'il reste un emplacement de libre (slot PCI) et que sa compatibilité n'est pas assurée avec tous les OS.

- le modem externe sur port USB. La solution préconisée par tous les *vendeurs*, exige une machine équipée de port USB (s'il en reste de libre), au look souvent marqué. Facile à installer sur des OS "grand public", compatibilité limitée à ces OS. La solution pour connecter une machine peu encombrée de périphériques.

- le modem externe ethernet, à brancher sur une carte réseau, compatible avec tous les OS, la solution adaptée à un parc informatique hétérogène, bref la solution que je préconise.

Je ne citerai pas de marque ou modèle, le choix est encore limité, sachez néanmoins que des produits intégrant les connexions USB et ethernet sont apparus sur le marché.

Pour plus d'informations, voici la [liste](#) des terminaux ADSL certifiés par Belcomlab.

Vous trouverez [ici](#) un comparatif des 3 modems principalement proposés en Belgique.



Connexion

- [quel modem ?](#)
- [débuter](#)
- [bricoler son routeur](#)
- [routeur prêt à l'emploi](#)
- [scripts](#)

Technique

- [DSLAM](#)
- [BAS](#)
- [Redback](#)
- [Providers](#)

DNS dynamique

- [définition](#)
- [services](#)
- [créer son service](#)

Etat du réseau

- [Belgique](#)
- [France](#)
- [votre connexion](#)

Tarifs belges

- [comparatif](#)
- [promotions](#)

Liens

- [sites](#)
- [forums](#)
- [documents](#)
- [outils](#)

Contact

- [les opérateurs](#)
- [le webmaster](#)
- [conseiller ce site](#)

Mise à jour

- [02/03/2004](#)
- [avertissement](#)

Votre première connexion...

Soit une machine Windows et votre tout beau modem ethernet (car vous avez suivi [mes conseils](#)), ce dernier livré avec le logiciel Enternet.

La première chose à faire est de rendre inutilisable ce CD-rom, ce logiciel a [très mauvaise réputation](#) et des alternatives sérieuses existent.

La meilleure alternative, efficace, gratuite et pas trop difficile à mettre en oeuvre est sans doute le très célèbre RASPPPOE. Le logiciel peut être téléchargé sur le [site de l'auteur](#), une procédure d'installation (en anglais) est disponible. Pour vous aider en français et avec de nombreuses captures d'écrans, voir par exemple pour [Win98](#).

Cet outil ne vous empêche pas d'utiliser le partage de connexion Windows.

Pour Linux, rendez-vous entre autre dans la section [bricoler son routeur](#).

Pour Mac, je ne peux pas vous être utile, ce [site en français](#) semble complet.



Connexion

- [quel modem ?](#)
- [débuter](#)
- [bricoler son routeur](#)
- [routeur prêt à l'emploi](#)
- [scripts](#)

Technique

- [DSLAM](#)
- [BAS](#)
- [Redback](#)
- [Providers](#)

DNS dynamique

- [définition](#)
- [services](#)
- [créer son service](#)

Etat du réseau

- [Belgique](#)
- [France](#)
- [votre connexion](#)

Tarifs belges

- [comparatif](#)
- [promotions](#)

Liens

- [sites](#)
- [forums](#)
- [documents](#)
- [outils](#)

Contacter

- [les opérateurs](#)
- [le webmaster](#)
- [conseiller ce site](#)

Mise à jour

- [02/03/2004](#)
- [avertissement](#)

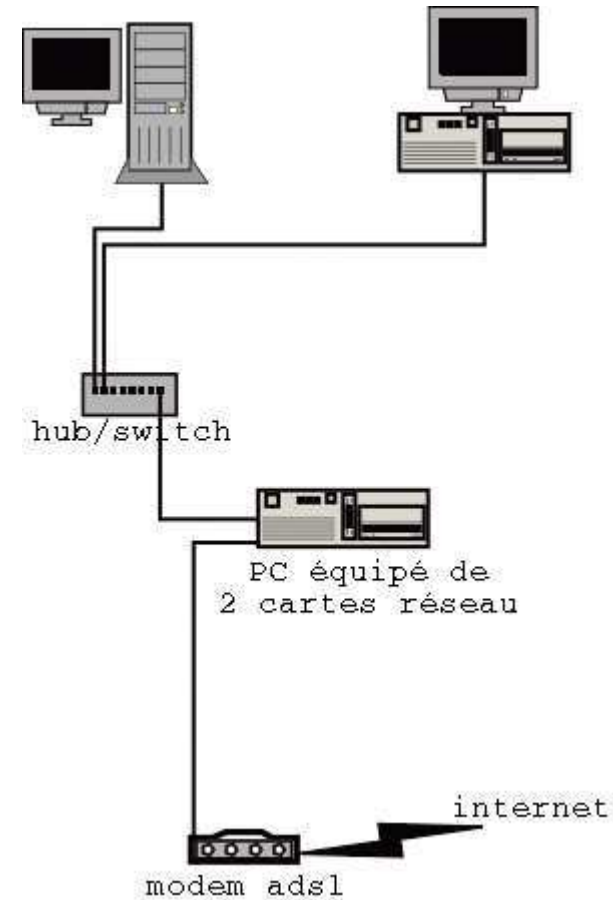
Un ancien P.C., parfois même dépourvu de disque dur, peut vous rendre de précieux services. Cette machine équipée de 2 cartes réseau, l'une reliée à votre réseau interne, l'autre à votre modem adsl vous permettrait en effet de connecter votre réseau à Internet.

03/10/2003 : sur [cette page](#), un PC avec **une seule** carte réseau est utilisé pour faire du NAT.

Selon les caractéristiques du logiciel ([voir ci-dessous](#)) installé, cette machine assurera les fonctions de routeur, proxy, firewall, serveur web ou ftp... Les solutions proposées ici sont basées sur des logiciels libres (souvent gratuits) : Linux, OpenBSD...

Lors de mes recherches, j'ai pris en compte 2 critères :

- du *vieux* matériel à recycler
- des logiciels accessibles aux néophytes (des micro-distributions prêtes à l'emploi par exemple)



nom du produit	matériel requis (en plus des 2 cartes réseau)	matériel optionnel si fonctions avancées
SME	processeur P90 - 32Mb RAM - DD 1Gb - CD-ROM	pour 500 utilisateurs : processeur 700 Mhz - 256Mb RAM - DD 12Gb - CD-ROM
freesco	processeur 386 - 6Mb RAM - lecteur de disquette (pas besoin de DD)	16 Mb RAM - DD optionnel
openBSD gateway	processeur 486 - 16Mb RAM - DD 200Mb	CD-ROM
coyote linux	processeur 386sx - 12Mb RAM - lecteur de disquette (pas besoin de DD)	processeur 486DX
smoothwall	processeur 386 - 8Mb RAM - DD 60Mb - CD-ROM	processeur 486DX -16 Mb RAM - CD-ROM peut être omis pour installation via réseau
BBiagent	processeur 386 - 8Mb RAM - lecteur de disquette (pas besoin de DD)	
IPCop	processeur 386 - 8Mb RAM - DD 100Mb	processeur 486 - 20Mb RAM

Le site du [Router Design Project](#) s'attarde à l'esthétique de ces vieux PC recyclés. C'est l'occasion de découvrir d'autres distributions *sur-mesure*.

SME (anc. e-smith) : [documentation en français](#) - [newsgroup en français](#)

freesco : [site officiel](#) - documentation en [français](#), [néerlandais](#) (format PDF) - [installer PPPoE](#)

openBSD : [site officiel](#) - [documentation en anglais](#)

coyote linux : [site officiel](#) - Guide en [portugais](#) - [Coyote Package System](#) (add-ons pour votre routeur)

Configurations réussies de ce routeur :

Processeur : Pentium 150 / Ram : 16MB / Disque dur : oui mais pas bootable

Modèle carte réseau 1 : GENIUS slot ISA compatible NE2000

Modèle carte réseau 2 : DLINK 220 slot ISA compatible NE2000

Type modem adsl : Alcatel SpeedTouch Home PSTN

Type connexion : PPPOE

Difficultés rencontrées : lors de la configuration des cartes réseau, il faut faire précéder les adresses IO des carte réseau de 0x (exemple 0x330). Ces cartes ont été configurées (IO et IRQ) manuellement après avoir désactivé plug and play. Le driver "ne" standard a été utilisé pour les 2 cartes.

Processeur : Pentium 100 / Ram : 64MB / Disque dur : oui mais pas bootable

Modèle carte réseau 1 et 2 : 3com Etherlink III PCI

Type modem adsl : Alcatel SpeedTouch Home PSTN

Type connexion : PPPOE

Difficultés rencontrées : aucune. Le driver "3c59x" standard a été utilisé pour les 2 cartes.

Processeur : Pentium 133 / Ram : 48MB / Disque dur : non

Modèle carte réseau 1 et 2 : 3com Etherlink III ISA 3C509B

Type modem adsl : Alcatel SpeedTouch Home PSTN

Type connexion : PPPOE

Difficultés rencontrées : les IO et IRQ de ces cartes doivent être configurés à l'aide d'un [utilitaire Dos](#). Lors de la création de la disquette routeur, ces IO et IRQ **ne doivent pas** être mentionnés. Le driver "3c509" standard a été utilisé pour les 2 cartes.

Processeur : Pentium 100 / Ram : 16MB / Disque dur : non

Modèle carte réseau 1 et 2 : 3com Etherlink III ISA 3C509B

Type modem adsl : Alcatel SpeedTouch Home PSTN

Type connexion : PPPOE

Difficultés rencontrées : voir [ci-dessus](#)

Processeur : Pentium 166 / Ram : 32MB / Disque dur : non

Modèle carte réseau 1 et 2 : 3com Etherlink III ISA 3C509B

Type modem adsl : Alcatel SpeedTouch Home PSTN

Type connexion : PPPOE

Difficultés rencontrées : voir [ci-dessus](#)

smoothwall : [site officiel](#)

BBlagent : [site officiel](#) - [documentation en français](#)

IPCop : [site officiel](#) - [documentation en français](#) - [matériel compatible](#)

super-kanard qui nous renseigne cette distribution a pu la faire fonctionner avec le speedtouch usb (avec une carte pci usb

pour les vieux pc).

design du site : [original](#) | [bleu](#) | [rouge](#) | [vert](#)

www.cybermonde.org

Connexion

- [quel modem ?](#)
- [débuter](#)
- [bricoler son routeur](#)
- [routeur prêt à l'emploi](#)
- [scripts](#)

Technique

- [DSLAM](#)
- [BAS](#)
- [Redback](#)
- [Providers](#)

DNS dynamique

- [définition](#)
- [services](#)
- [créer son service](#)

Etat du réseau

- [Belgique](#)
- [France](#)
- [votre connexion](#)

Tarifs belges

- [comparatif](#)
- [promotions](#)

Liens

- [sites](#)
- [forums](#)
- [documents](#)
- [outils](#)

Contacter

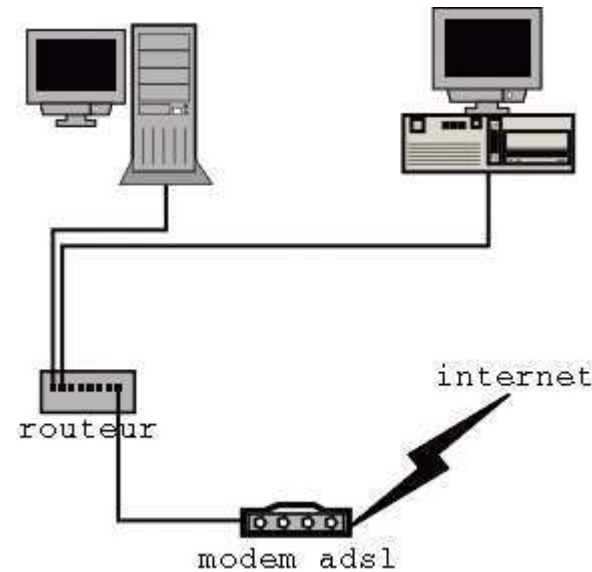
- [les opérateurs](#)
- [le webmaster](#)
- [conseiller ce site](#)

Mise à jour

- [02/03/2004](#)
- [avertissement](#)

Aujourd'hui, les revendeurs informatiques vous proposent des solutions simples pour le partage d'une connexion adsl : le routeur avec switch intégré.

Pour moins de 100 euros, vous vous retrouvez avec un petit boîtier à connecter d'une part à votre modem de type ethernet (**pas USB !**) et 4 (ou plus) autres connecteurs qui via un câble réseau (UTP catégorie 5) seront reliés à la carte réseau de votre ordinateur (PC, portable, Mac... sous Linux, Windows, MacOS...).



La configuration de ces routeurs est relativement simple, via un navigateur internet. Le routeur intègre un mini-serveur web qui vous permet d'ajouter vos paramètres de connexion. Ces routeurs font office de firewall et permettent la création de règles de sécurité simples.

Le logiciel contenu dans ces routeurs - appelé *firmware* - est parfois mis à jour pour corriger des défauts ou améliorer les fonctionnalités.

Deux remarques :

- la configuration a été exécutée avec le duo Windows/Internet Explorer, la profusion de JavaScript dans les interfaces de configuration nous y contraint souvent.
- les routeurs étaient reliés à un modem Alcatel Speedtouch Home.

Voici quelques modèles testés par mes soins (le plus récent en premier) :

Ark SOHO IS-104 : switch 4 portes intégré, cette marque m'était inconnue mais un prix serré (~~65 59~~ 49 euros chez **Info-Occases** au ~~24 janvier~~ 5 18 février 2003) a justifié cet achat. Particularités : pas de port uplink mais le choix pour la partie modem d'un connecteur droit ou croisé. Fonctionne sans problème. Un site (allemand/anglais) regroupe les firmwares disponibles pour ce type de routeur : anbro.de

Planet XRT-401 : switch 4 portes intégré, a fonctionné immédiatement, seule particularité, le serveur DHCP ne propageait pas les DNS qui devaient être fixés sur les postes client.

DLink DI-804 : switch 4 portes intégré, premier routeur acheté et *mon dernier DLink*, pourquoi ? Malgré les spécifications du constructeur, ce routeur n'était pas compatible PPPOE, j'ai du attendre plusieurs mois et un coup de chance pour tomber sur un firmware qui intègre les spécifications correctes. Le support français contacté via forum n'a jamais pu donner de réponse satisfaisante. Il fonctionne maintenant sans problème.

Remarques : vous n'êtes pas limité aux connexions existantes, l'ajout d'un hub ou switch relié par un cable croisé au routeur vous permettra d'étendre votre réseau.

Connexion

- [quel modem ?](#)
- [débuter](#)
- [bricoler son routeur](#)
- [routeur prêt à l'emploi](#)
- [scripts](#)

Technique

- [DSLAM](#)
- [BAS](#)
- [Redback](#)
- [Providers](#)

DNS dynamique

- [définition](#)
- [services](#)
- [créer son service](#)

Etat du réseau

- [Belgique](#)
- [France](#)
- [votre connexion](#)

Tarifs belges

- [comparatif](#)
- [promotions](#)

Liens

- [sites](#)
- [forums](#)
- [documents](#)
- [outils](#)

Contacteur

- [les opérateurs](#)
- [le webmaster](#)
- [conseiller ce site](#)

Mise à jour

- [02/03/2004](#)
- [avertissement](#)

Dans cette section, quelques scripts, bouts de code, glanés par ci par là ou *fait maison*.

[ez-ipupdate](#) est un utilitaire (Linux) qui permet la mise à jour de votre adresse IP auprès de différents services de **DNS** dynamiques.

Script TCL d'analyse ADSL : ce script analyse les fichiers journaux d'un serveur SME (e-smith) et génère un rapport de qualité de la ligne (coupures, octets envoyés et reçus, total du mois,...).



Connexion

- [quel modem ?](#)
- [débuter](#)
- [bricoler son routeur](#)
- [routeur prêt à l'emploi](#)
- [scripts](#)

Technique

- [DSLAM](#)
- [BAS](#)
- [Redback](#)
- [Providers](#)

DNS dynamique

- [définition](#)
- [services](#)
- [créer son service](#)

Etat du réseau

- [Belgique](#)
- [France](#)
- [votre connexion](#)

Tarifs belges

- [comparatif](#)
- [promotions](#)

Liens

- [sites](#)
- [forums](#)
- [documents](#)
- [outils](#)

Contacteur

- [les opérateurs](#)
- [le webmaster](#)
- [conseiller ce site](#)

Mise à jour

- [02/03/2004](#)
- [avertissement](#)

Le DSLAM ou Digital Subscriber Line Access Multiplexer est l'interface placée entre le client (l'utilisateur de l'ADSL) et l'opérateur télécom (Belgacom en Belgique), ce matériel est placé dans les centrales de l'opérateur.

Le DSLAM permet la séparation du signal selon sa fréquence (voix ou donnée), et achemine le signal vers le client.

Cet équipement est en France sujet à des problèmes de compatibilité, il faut au préalable s'assurer que l'on est connecté à un équipement Alcatel ou ECI. En Belgique c'est Alcatel qui est le seul équipementier.



Connexion

- [quel modem ?](#)
- [débuter](#)
- [bricoler son routeur](#)
- [routeur prêt à l'emploi](#)
- [scripts](#)

Technique

- [DSLAM](#)
- [BAS](#)
- [Redback](#)
- [Providers](#)

DNS dynamique

- [définition](#)
- [services](#)
- [créer son service](#)

Etat du réseau

- [Belgique](#)
- [France](#)
- [votre connexion](#)

Tarifs belges

- [comparatif](#)
- [promotions](#)

Liens

- [sites](#)
- [forums](#)
- [documents](#)
- [outils](#)

Contacter

- [les opérateurs](#)
- [le webmaster](#)
- [conseiller ce site](#)

Mise à jour

- [02/03/2004](#)
- [avertissement](#)

Le BAS ou Broadband Access Server est le lien entre le fournisseur d'accès (Skynet, Wanadoo...) et l'opérateur télécom (Turboline de Belgacom en Belgique).

Le BAS est en réalité un concentrateur d'accès spécialisé dans les connexions large bande, il est notamment chargé de l'authentification, du routage et de la facturation. Il permet d'offrir aux clients des services à la demande, VPN par exemple.

Voici la répartition des BAS selon le point d'appel en Belgique :

Paille	02 Sud
Marais	02 Nord
Antwerpen	03
Leuven	013;014;015;016
Kortrijk	050;051;056;057;058;059
Gent	09;052;053;054;055
Hasselt	011;012;089
Liege	04;019;080;085;086;087
Namur	010;061;063;081;082;083;084
Charleroi	060;064;067;071;065;068;069

Pour déterminer le BAS auquel vous êtes connecté, utilisez le [script suivant](#) et observez l'avant-dernière ligne (s'il y a eu résolution de nom, dans le cas contraire, c'est peu parlant).



Connexion

- [quel modem ?](#)
- [débuter](#)
- [bricoler son routeur](#)
- [routeur prêt à l'emploi](#)
- [scripts](#)

Technique

- [DSLAM](#)
- [BAS](#)
- [Redback](#)
- [Providers](#)

DNS dynamique

- [définition](#)
- [services](#)
- [créer son service](#)

Etat du réseau

- [Belgique](#)
- [France](#)
- [votre connexion](#)

Tarifs belges

- [comparatif](#)
- [promotions](#)

Liens

- [sites](#)
- [forums](#)
- [documents](#)
- [outils](#)

Contact

- [les opérateurs](#)
- [le webmaster](#)
- [conseiller ce site](#)

Mise à jour

- [02/03/2004](#)
- [avertissement](#)

Vous entendrez parfois les techniciens du helpdesk vous parler du Redback, qui/quoi se cache derrière ce mot ?

Redback est en réalité une société qui fournit du matériel et des logiciels pour la gestion des infrastructures IP, leurs produits permettent notamment l'allocation de la bande passante par type d'abonnement et bien d'autres choses plus complexes.

Cette **illustration** vous donnera une idée de l'implantation de ce type d'infrastructure dans un réseau télécom.



Connexion

- [quel modem ?](#)
- [débuter](#)
- [bricoler son routeur](#)
- [routeur prêt à l'emploi](#)
- [scripts](#)

Technique

- [DSLAM](#)
- [BAS](#)
- [Redback](#)
- [Providers](#)

DNS dynamique

- [définition](#)
- [services](#)
- [créer son service](#)

Etat du réseau

- [Belgique](#)
- [France](#)
- [votre connexion](#)

Tarifs belges

- [comparatif](#)
- [promotions](#)

Liens

- [sites](#)
- [forums](#)
- [documents](#)

Outils

Contacter

- [les opérateurs](#)
- [le webmaster](#)
- [conseiller ce site](#)

Mise à jour

- [02/03/2004](#)
- [avertissement](#)

Données techniques des providers belges :

		Easynet
DNS	212.100.160.51	
	212.100.160.52	
POP3	pop3.easynet.be	
SMTP	smtp.easynet.be	
		Planet Internet
DNS	194.119.232.3	
	194.119.232.2	
POP3	pop.pi.be	
SMTP	mail.pi.be	
		Skynet
DNS	195.238.2.21	
	195.238.2.22	
POP3	pop.skynet.be	
SMTP	relay.skynet.be	
		Tiscali
DNS	213.151.60.2	
	212.35.2.2	
POP3	pop.tiscali.be	
SMTP	mail.tiscali.be	



Connexion

- [quel modem ?](#)
- [débuter](#)
- [bricoler son routeur](#)
- [routeur prêt à l'emploi](#)
- [scripts](#)

Technique

- [DSLAM](#)
- [BAS](#)
- [Redback](#)
- [Providers](#)

DNS dynamique

- [définition](#)
- [services](#)
- [créer son service](#)

Etat du réseau

- [Belgique](#)
- [France](#)
- [votre connexion](#)

Tarifs belges

- [comparatif](#)
- [promotions](#)

Liens

- [sites](#)
- [forums](#)
- [documents](#)
- [outils](#)

Contacteur

- [les opérateurs](#)
- [le webmaster](#)
- [conseiller ce site](#)

Mise à jour

- [02/03/2004](#)
- [avertissement](#)

Lors d'une connexion (ADSL ou d'un autre type), une adresse IP est attribuée à votre machine. Cette adresse est modifiée périodiquement : à chaque connexion, tous les jours, toutes les 36 heures...

Ce changement empêche théoriquement d'héberger sur sa machine un serveur (web, ftp...). Une solution existe, le DNS dynamique.

Le principe est d'associer à votre machine un domaine ou sous-domaine qui sera, via un logiciel ou manuellement, mis à jour pour pointer vers votre adresse IP.

De nombreux sites proposent ce [service](#), sous forme gratuite ou payante.



Connexion

- [quel modem ?](#)
- [débuter](#)
- [bricoler son routeur](#)
- [routeur prêt à l'emploi](#)
- [scripts](#)

Technique

- [DSLAM](#)
- [BAS](#)
- [Redback](#)
- [Providers](#)

DNS dynamique

- [définition](#)
- [services](#)
- [créer son service](#)

Etat du réseau

- [Belgique](#)
- [France](#)
- [votre connexion](#)

Tarifs belges

- [comparatif](#)
- [promotions](#)

Liens

- [sites](#)
- [forums](#)
- [documents](#)
- [outils](#)

Contacter

- [les opérateurs](#)
- [le webmaster](#)
- [conseiller ce site](#)

Mise à jour

- [02/03/2004](#)
- [avertissement](#)

[at stomped](#) : gratuit en anglais
[changeip](#) : 7 jours d'essai gratuit en anglais
[cjb.net](#) : gratuit en anglais
[continuum dns](#) : gratuit en anglais
[dnip.net](#) : gratuit en anglais
[dnsd.be](#) : 1 mois d'essai gratuit en anglais
[dnsq](#) : gratuit en anglais
[domain host services](#) : gratuit en anglais
[dtdns](#) : gratuit en anglais
[dyn.ca](#) : gratuit en anglais
[dynamic dns network service \(dyndns\)](#) : gratuit en anglais
[dynamic ip service](#) : payant si pas de pub en allemand, anglais, espagnol, français, italien, portugais
[dynamic ip solutions](#) : payant en anglais
[dynamx](#) : gratuit en anglais
[dyndns.dk](#) : gratuit en danois, anglais
[dyndns.it](#) : gratuit en italien
[dyn.ee](#) : gratuit en anglais
[dyns](#) : gratuit en anglais
[dynu](#) : gratuit en anglais
[dynup.net](#) : gratuit en anglais
[easydns](#) : payant en anglais
[enamic networks](#) : 1 mois d'essai gratuit en anglais
[flexidns](#) : gratuit en anglais
[getmyip.com](#) : gratuit en anglais
[hammer node](#) : gratuit en anglais
[hébergement-dynamique](#) : payant en français
[idnsi dynamic dns](#) : gratuit en anglais
[ip@ctive](#) : gratuit en allemand
[ip redirect](#) : gratuit en français
[microtech](#) : gratuit en anglais
[minidns](#) : gratuit en anglais
[nicolas' internet service](#) : gratuit en anglais
[nikhilino online systems](#) : payant en anglais
[no-ip.com](#) : gratuit en anglais
[ns1.net](#) : gratuit en anglais
[selfhost](#) : gratuit en anglais
[selfhost.de](#) : payant en allemand
[staticky](#) : gratuit en anglais

[technosite exchange \(tsx\)](#) : gratuit en anglais

[the art of dns](#) : gratuit en anglais

[the bbs.org](#) : gratuit en anglais

[world wide dns](#) : payant en anglais

[zoneedit](#) : gratuit en anglais

télécharger ce fichier ([format CSV](#), [3K](#))

d'autres sites proposés sur [Dynamic DNS Providers List](#) et dans l'[Open Directory Project](#)

une évaluation de certains de ces sites est réalisée par les utilisateurs sur [Dynamic DNS Services Ratings](#)

design du site : [original](#) | [bleu](#) | [rouge](#) | [vert](#)

www.cybermonde.org

Connexion

- [quel modem ?](#)
- [débuter](#)
- [bricoler son routeur](#)
- [routeur prêt à l'emploi](#)
- [scripts](#)

Technique

- [DSLAM](#)
- [BAS](#)
- [Redback](#)
- [Providers](#)

DNS dynamique

- [définition](#)
- [services](#)
- [créer son service](#)

Etat du réseau

- [Belgique](#)
- [France](#)
- [votre connexion](#)

Tarifs belges

- [comparatif](#)
- [promotions](#)

Liens

- [sites](#)
- [forums](#)
- [documents](#)
- [outils](#)

Contacter

- [les opérateurs](#)
- [le webmaster](#)
- [conseiller ce site](#)

Mise à jour

- [02/03/2004](#)
- [avertissement](#)

Vous pourriez avoir envie de créer votre propre service de DNS dynamique ? Des serveurs sous-employés, de la bande passante en trop...

Quelques projets vous permettent de ne pas partir de zéro, notamment :

- [GnuDIP2](#) : basé sur Perl et MySQL.
- voir sur [freshmeat](#) (clients et serveurs).



Connexion

- [quel modem ?](#)
- [débuter](#)
- [bricoler son routeur](#)
- [routeur prêt à l'emploi](#)
- [scripts](#)

Technique

- [DSLAM](#)
- [BAS](#)
- [Redback](#)
- [Providers](#)

DNS dynamique

- [définition](#)
- [services](#)
- [créer son service](#)

Etat du réseau

- [Belgique](#)
- [France](#)
- [votre connexion](#)

Tarifs belges

- [comparatif](#)
- [promotions](#)

Liens

- [sites](#)
- [forums](#)
- [documents](#)
- [outils](#)

Contacter

- [les opérateurs](#)
- [le webmaster](#)
- [conseiller ce site](#)

Mise à jour

- [02/03/2004](#)
- [avertissement](#)

Skynet donne des [informations](#) sur les incidents sur son réseau, la file d'attente du helpdesk...

Et via les newsgroups [turboline.support](#) et [skynet.status](#) vous aurez un aperçu des difficultés dans tout le pays.

En cas de perte de synchronisation de ligne, appelez le service dérangements de [Belgacom](#) au 0800 33700 (après le message d'accueil, choix 3). Ce service est accessible du lundi au samedi de 6 à 22h, sauf les jours fériés.

Des [forums](#) de l'[ADSL Belgium Consortium](#) sont entièrement consacrés aux incidents du réseau.



Connexion

- [quel modem ?](#)
- [débuter](#)
- [bricoler son routeur](#)
- [routeur prêt à l'emploi](#)
- [scripts](#)

Technique

- [DSLAM](#)
- [BAS](#)
- [Redback](#)
- [Providers](#)

DNS dynamique

- [définition](#)
- [services](#)
- [créer son service](#)

Etat du réseau

- [Belgique](#)
- [France](#)
- [votre connexion](#)

Tarifs belges

- [comparatif](#)
- [promotions](#)

Liens

- [sites](#)
- [forums](#)
- [documents](#)
- [outils](#)

Contacteur

- [les opérateurs](#)
- [le webmaster](#)
- [conseiller ce site](#)

Mise à jour

- [02/03/2004](#)
- [avertissement](#)

Le site [grenouille.com](#) propose avec son service de météo du net en temps réel les performances des différentes offres d'accès haut débit en France.



Connexion

- quel modem ?
- débiter
- bricoler son routeur
- routeur prêt à l'emploi
- scripts

Technique

- DSLAM
- BAS
- Redback
- Providers

DNS dynamique

- définition
- services
- créer son service

Etat du réseau

- Belgique
- France
- votre connexion

Tarifs belges

- comparatif
- promotions

Liens

- sites
- forums
- documents
- outils

Contacter

- les opérateurs
- le webmaster
- conseiller ce site

Mise à jour

- 02/03/2004
- avertissement

Testez votre vitesse en ligne : YourSpeed (<http://www.numion.com/YourSpeed/>)



myVitalAgent est un outil (gratuit) qui vous permet de mesurer la bande passante, la vitesse par type de services (web, ftp, mail...).

Très graphique, vous y trouverez des statistiques (journalières, hebdomadaires et mensuelles), un journal des connexions.

Ce logiciel a disparu du site de **Lucent** (son créateur) mais **Google est notre ami**.



Connexion

- [quel modem ?](#)
- [débuter](#)
- [bricoler son routeur](#)
- [routeur prêt à l'emploi](#)
- [scripts](#)

Technique

- [DSLAM](#)
- [BAS](#)
- [Redback](#)
- [Providers](#)

DNS dynamique

- [définition](#)
- [services](#)
- [créer son service](#)

Etat du réseau

- [Belgique](#)
- [France](#)
- [votre connexion](#)

Tarifs belges

- [comparatif](#)
- [promotions](#)

Liens

- [sites](#)
- [forums](#)
- [documents](#)
- [outils](#)

Contacteur

- [les opérateurs](#)
- [le webmaster](#)
- [conseiller ce site](#)

Mise à jour

- [02/03/2004](#)
- [avertissement](#)

Pour la Belgique, vous trouverez un comparatif étendu sur [Speed.be](#).



Connexion

- [quel modem ?](#)
- [débuter](#)
- [bricoler son routeur](#)
- [routeur prêt à l'emploi](#)
- [scripts](#)

Technique

- [DSLAM](#)
- [BAS](#)
- [Redback](#)
- [Providers](#)

DNS dynamique

- [définition](#)
- [services](#)
- [créer son service](#)

Etat du réseau

- [Belgique](#)
- [France](#)
- [votre connexion](#)

Tarifs belges

- [comparatif](#)
- [promotions](#)

Liens

- [sites](#)
- [forums](#)
- [documents](#)
- [outils](#)

Contacter

- [les opérateurs](#)
- [le webmaster](#)
- [conseiller ce site](#)

Mise à jour

- [02/03/2004](#)
- [avertissement](#)

Du 01/03/2004 au 31/03/2004, [Belgacom](#) propose un pack d'installation + modem ethernet gratuitement pour un abonnement de 2 ans.

Un article du journal [Le Soir](#) sur l'interprétation des promotions et la nécessité d'un contrat écrit : [format PDF](#).



Connexion

- [quel modem ?](#)
- [débuter](#)
- [bricoler son routeur](#)
- [routeur prêt à l'emploi](#)
- [scripts](#)

Technique

- [DSLAM](#)
- [BAS](#)
- [Redback](#)
- [Providers](#)

DNS dynamique

- [définition](#)
- [services](#)
- [créer son service](#)

Etat du réseau

- [Belgique](#)
- [France](#)
- [votre connexion](#)

Tarifs belges

- [comparatif](#)
- [promotions](#)

Liens

- [sites](#)
- [forums](#)
- [documents](#)
- [outils](#)

Contacter

- [les opérateurs](#)
- [le webmaster](#)
- [conseiller ce site](#)

Mise à jour

- [02/03/2004](#)
- [avertissement](#)

Parmi les nombreux sites consacrés à l'*ADSL*, ceux-ci ont retenu mon attention :

[ADSL Belgium Consortium](#) : site non-officiel de l' *ADSL* en Belgique.

[ADSL-Facile](#) : toutes les infos pour bien démarrer avec l'*ADSL* : partage de connexion, techniques...

[Association Des Surfeurs Lésés](#) : groupe de pression, mais aussi de nombreux dossiers techniques très détaillés.

Si par contre le *bon vieux papier* vous est indispensable, vous trouverez une sélection de livres sur le site de la librairie [Eyrolles](#).

Certaines actions requièrent des notions de *réseau*, je vous conseille les sites suivants :

[guill.net](#) : la page des réseaux (comment ça marche, protocoles et normes, architectures)

[Pierre's Networking FAQ Homepage](#) : fonctionnement des réseaux (mise en place d'un réseau, d'un routeur et d'un proxy)

[World of Windows Networking](#) : FAQ Windows 95/98/ME/NT4/2000/XP Networking and Trouble Shooting



Connexion

- [quel modem ?](#)
- [débuter](#)
- [bricoler son routeur](#)
- [routeur prêt à l'emploi](#)
- [scripts](#)

Technique

- [DSLAM](#)
- [BAS](#)
- [Redback](#)
- [Providers](#)

DNS dynamique

- [définition](#)
- [services](#)
- [créer son service](#)

Etat du réseau

- [Belgique](#)
- [France](#)
- [votre connexion](#)

Tarifs belges

- [comparatif](#)
- [promotions](#)

Liens

- [sites](#)
- [forums](#)
- [documents](#)
- [outils](#)

Contacter

- [les opérateurs](#)
- [le webmaster](#)
- [conseiller ce site](#)

Mise à jour

- [02/03/2004](#)
- [avertissement](#)

Voici les forums (usenet) dans lesquels vous trouverez souvent réponses à vos questions :

[fr.reseaux.telecoms.adsl](#) : pour vos questions drivers, opérateurs (France), forfaits... Retrouvez la F.A.Q. [ici](#)

[fr.comp.reseaux.ip](#) : pour vos questions réseaux, routeurs

Un forum (web) très utile sur de nombreux routeurs Linux, en néerlandais :

[Minddigger.com](#)



Connexion

- [quel modem ?](#)
- [débuter](#)
- [bricoler son routeur](#)
- [routeur prêt à l'emploi](#)
- [scripts](#)

Technique

- [DSLAM](#)
- [BAS](#)
- [Redback](#)
- [Providers](#)

DNS dynamique

- [définition](#)
- [services](#)
- [créer son service](#)

Etat du réseau

- [Belgique](#)
- [France](#)
- [votre connexion](#)

Tarifs belges

- [comparatif](#)
- [promotions](#)

Liens

- [sites](#)
- [forums](#)
- [documents](#)
- [outils](#)

Contacter

- [les opérateurs](#)
- [le webmaster](#)
- [conseiller ce site](#)

Mise à jour

- [02/03/2004](#)
- [avertissement](#)

Quelques documents utiles, précieux ou indispensables :

L'ADSL

[RFC2516](#) : A Method for Transmitting PPP Over Ethernet (PPPoE), [traduction française](#)

[Le protocole PPPoE](#)

[DSL HOWTO for Linux](#)

Les réseaux

Petit cours sur les [masques de sous réseau](#)

[What port numbers do well-known trojan horses use ?](#) (les ports utilisés par les chevaux de troie)

[IP address index](#) : network numbers, network names and identities (site miroir)

Le monde

[Déclaration universelle des droits de l'homme](#)



Connexion

- [quel modem ?](#)
- [débuter](#)
- [bricoler son routeur](#)
- [routeur prêt à l'emploi](#)
- [scripts](#)

Technique

- [DSLAM](#)
 - [BAS](#)
 - [Redback](#)
 - [Providers](#)
- DNS dynamique
- [définition](#)
 - [services](#)
 - [créer son service](#)

Etat du réseau

- [Belgique](#)
- [France](#)
- [votre connexion](#)

Tarifs belges

- [comparatif](#)
- [promotions](#)

Liens

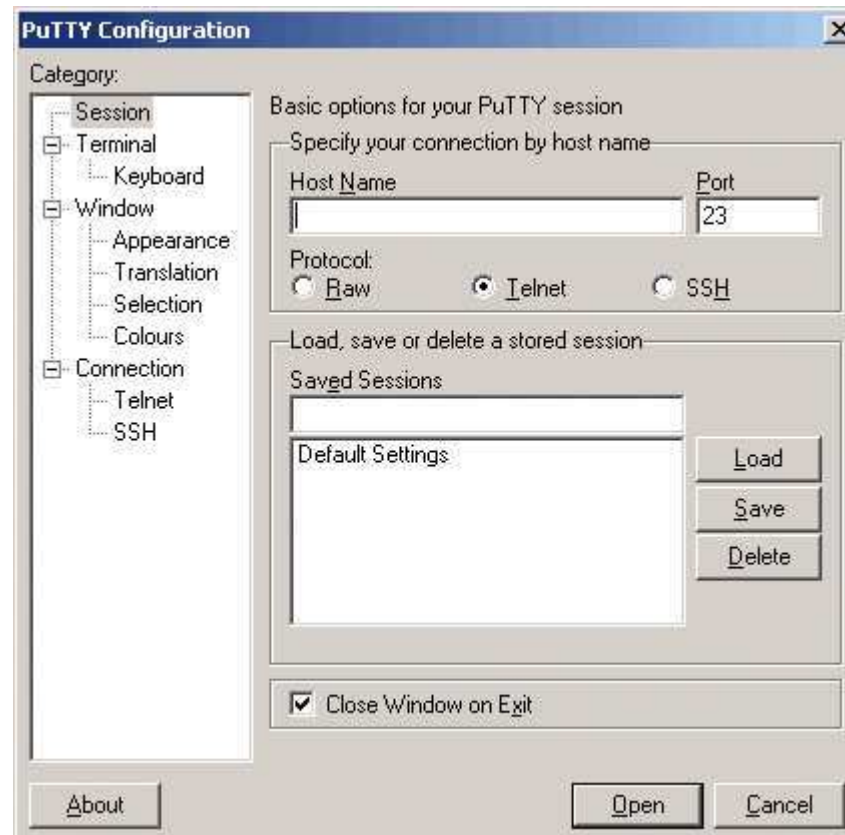
- [sites](#)
- [forums](#)
- [documents](#)
- [outils](#)

Contacter

- [les opérateurs](#)
- [le webmaster](#)
- [conseiller ce site](#)

Mise à jour

- [02/03/2004](#)
- [avertissement](#)



PuTTY

Client Telnet et SSH.

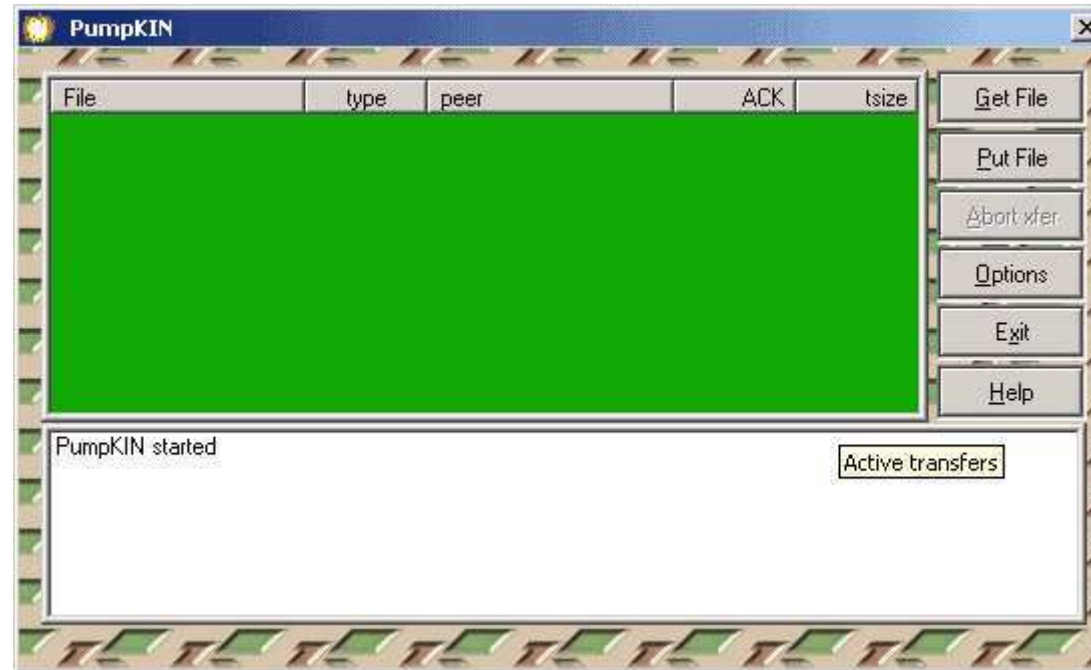
Windows, freeware, 220Ko



Internet Maniac

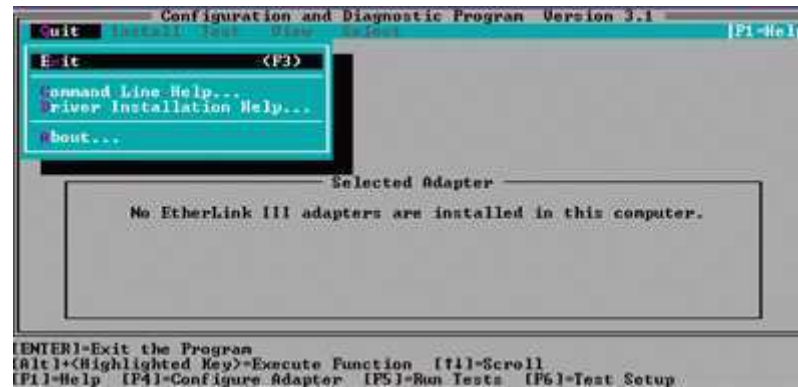
Utilitaires réseau : ping, traceroute, scanner, listener...

Windows, freeware, 95Ko



PumpKIN

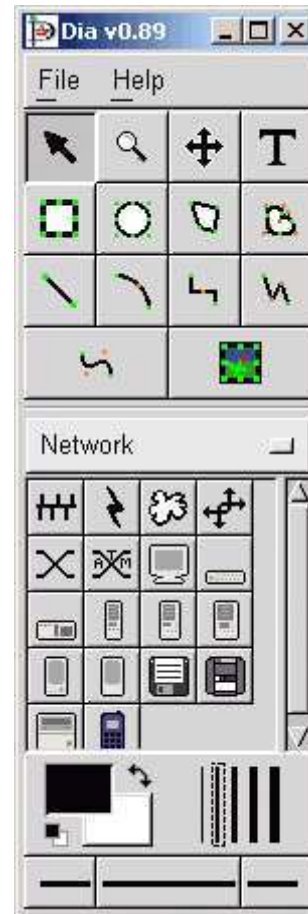
TFTP serveur/client, notamment pour la mise à jour des firmwares de routeurs, switches, hubs...
Windows, freeware, 236Ko



3c5x9cfg.exe

Utilitaire de configuration des cartes réseau 3Com type 3C509

Dos, freeware, 226Ko



Dia

Création de diagramme réseau
Linux ou Windows, freeware, 2,32Mo (Windows installer)

Connexion

- [quel modem ?](#)
- [débuter](#)
- [bricoler son routeur](#)
- [routeur prêt à l'emploi](#)
- [scripts](#)

Technique

- [DSLAM](#)
- [BAS](#)
- [Redback](#)
- [Providers](#)

DNS dynamique

- [définition](#)
- [services](#)
- [créer son service](#)

Etat du réseau

- [Belgique](#)
- [France](#)
- [votre connexion](#)

Tarifs belges

- [comparatif](#)
- [promotions](#)

Liens

- [sites](#)
- [forums](#)
- [documents](#)
- [outils](#)

Contacter

- [les opérateurs](#)
- [le webmaster](#)
- [conseiller ce site](#)

Mise à jour

- [02/03/2004](#)
- [avertissement](#)

[Easynet](#) | [Planet Internet](#) | [Skynet](#) | [Tiscali](#)

Easynet :

site principal : <http://www.easynet.be>
abonnements en ligne : [formulaire de demande d'information](#)
e-mail administratif : sales@be.easynet.net
e-mail support : support@easynet.be
téléphone (administration) : 02 402 37 00
téléphone (helpdesk) : 0900 40140
fax : 02 402 37 01

Planet Internet :

site principal : <http://www.planetinternet.be/>
abonnements en ligne : <http://regisztratie.planetinternet.be/cgi-bin/adsl3/index.cgi>
e-mail administratif : abonnement@pi.be
e-mail support (sous contrat) : premium@pi.be
téléphone : 0800 84000
téléphone (support sous contrat) : 02 275 27 27
téléphone (support sans contrat) : 0902 88802
fax : 02 275 84 87

Skynet :

site principal : <http://www.skynet.be>
abonnements en ligne : <http://register.skynet.be>
e-mail administratif : info@skynet.be
e-mail support : support@skynet.be
téléphone (helpdesk et administration) : 0800 23451 (9-22h en semaine - 10-18h le week-end)
fax : 0800 20406

Tiscali :

site principal : <http://www.tiscali.be>
abonnements en ligne : <http://adsl.tiscali.be/index.php4>
e-mail administratif : infoFR@tiscali.be
e-mail support : supportFR@tiscali.be
téléphone : 02 400 36 10

Connexion	02/03/2004 : nombreuses mises à jour
- quel modem ?	
- débiter	03/10/2003 : bricoler son routeur avec une seule carte réseau
- bricoler son routeur	
- routeur prêt à l'emploi	29/06/2003 : mise à jour des promotions
- scripts	
Technique	18/06/2003 : corrections de liens
- DSLAM	
- BAS	03/06/2003 : mise à jour des promotions
- Redback	
- Providers	04/03/2003 : correction de lien dans la page outils (merci Steph)
DNS dynamique	
- définition	23/02/2003 : un routeur à moins de 50 euros !
- services	
- créer son service	15/02/2003 : mise à jour des promotions
Etat du réseau	
- Belgique	13/02/2003 : plusieurs mises à jour
- France	
- votre connexion	05/02/2003 : mise à jour de la section sur les routeurs prêts à l'emploi
Tarifs belges	
- comparatif	30/01/2003 : un autre dessin pour illustrer bricoler son routeur
- promotions	28/01/2003 : un petit dessin pour illustrer les routeurs prêts à l'emploi
Liens	
- sites	27/01/2003 : mise à jour de la section sur les routeurs prêts à l'emploi
- forums	
- documents	26/01/2003 : ajout d'une section sur les routeurs prêts à l'emploi
- outils	
Contacteur	21/01/2003 : mise à jour des promotions
- les opérateurs	
- le webmaster	02/01/2003 : mise à jour BBlagent
- conseiller ce site	
Mise à jour	01/01/2003 : mise à jour des promotions
- 02/03/2004	
- avertissement	03/12/2002 : testez votre vitesse de connexion

27/11/2002 : mise à jour des [promotions](#) et autres corrections

30/10/2002 : testez votre [connexion](#)

19/10/2002 : mise à jour des [promotions](#)

29/09/2002 : mise à jour des [promotions](#)

24/09/2002 : mise à jour des [promotions](#)

20/09/2002 : mise à jour de [lien](#)

11/09/2002 : une nouvelle proposition de routeur, [IPCop](#)

09/09/2002 : mise à jour [Coyote Linux](#)

28/08/2002 : mise à jour des [promotions](#)

25/08/2002 : fin de vacances, mise à jour lien [état du réseau Skynet](#)

02/07/2002 : plusieurs mises à jour

14/06/2002 : mise à jour lien [Freesco](#)

05/06/2002 : mise à jour des [documents](#)

28/05/2002 : un nouveau lien [Coyote Linux](#)

26/05/2002 : ajout d'un [script](#)

16/05/2002 : une section de [scripts](#) utiles

29/04/2002 : mise à jour des [promotions](#)

23/04/2002 : un nouveau lien [Coyote Linux](#)

22/04/2002 : ajout d'un lien dans la section [bricoler son routeur](#)

13/04/2002 : mise à jour des [documents](#)

19/03/2002 : mise à jour des [promotions](#)

12/03/2002 : une section sur les données techniques des [providers](#)

11/03/2002 : mise à jour des [documents](#)

03/03/2002 : une nouvelle installation réussie de [Coyote Linux](#) / mise à jour des [promotions](#)

26/02/2002 : une nouvelle installation réussie de [Coyote Linux](#)

25/02/2002 : mise à jour des [promotions](#)

16/02/2002 : mise à jour des [promotions](#)

09/02/2002 : un lien [Freesco](#) en français

04/02/2002 : un nouveau lien [Freesco](#)

03/02/2002 : mise à jour des [promotions](#)

31/01/2002 : un site évalue les services de [dns dynamique](#)

30/01/2002 : mise à jour des [promotions](#)

29/01/2002 : un [forum](#) en néerlandais

28/01/2002 : plus d'[outils](#)

26/01/2002 : une nouvelle installation réussie de [Coyote Linux](#)

25/01/2002 : quelques [outils](#) indispensables

23/01/2002 : les [tarifs](#) passent à l'euro

21/01/2002 : mise à jour de la page [routeur](#)

20/01/2002 : mise à jour des **promotions**

06/01/2002 : mise à jour des **documents**

11/12/2001 : un nouveau **routeur**

01/12/2001 : la valse des **promotions** se poursuit...

24/11/2001 : mise à jour des **promotions**

13/11/2001 : mise à jour des **promotions**

03/11/2001 : un nouveau forum pour être informé du **statut du réseau**

29/10/2001 : un service **dns dynamique** ajouté

23/10/2001 : mise en garde, rappel, appel à la révolte. Aux USA, en France, en Belgique, la cryptographie devient hors-la-loi. En bref, signez les pétitions, interpellez les élus, informez, téléchargez les outils de crypto et leur code source (pour les valider, les modifier).



crypter ou crever n'engage que moi

15/10/2001 : mise à jour **tarifs/promotions**

12/10/2001 : présentation du **Redback**

10/10/2001 : mise à jour de la page **BAS**

07/10/2001 : regardez en bas de l'écran et choisissez vos couleurs !

06/10/2001 : quelques **documents** à lire

02/10/2001 : ajout de **liens** réseau

21/09/2001 : après le [BAS](#), voici le [DSLAM](#)

20/09/2001 : une nouvelle section, [technique](#)

16/09/2001 : mise à jour [promotions](#)

27/08/2001 : mise à jour [tarifs/promotions](#)

08/08/2001 : mise à jour de [bricoler son routeur](#)

06/08/2001 : [débuter](#) avec son Mac

02/08/2001 : une nouvelle section, [débuter](#)

01/08/2001 : des [livres](#) sur l'ADSL

29/07/2001 : une nouvelle section, [quel modem ?](#)

26/07/2001 : mise à jour de la page [tarifs](#)

25/07/2001 : [que faire](#) en cas de perte de synchronisation ?

23/07/2001 : vérification des [tarifs](#)

18/07/2001 : une nouvelle installation réussie de [Coyote Linux](#)

13/07/2001 : installer [PPPoE](#) pour Freesco

09/07/2001 : une nouvelle proposition de routeur, [smoothwall](#)

06/07/2001 : une installation réussie de [Coyote Linux](#)

05/07/2001 : mise à jour de [bricoler son routeur](#)

02/07/2001 : plus de [promotions](#) en ce moment, mise à jour des [services](#) DNS dynamique

30/06/2001 : la page [état du réseau belge](#) complétée

20/06/2001 : vous pouvez [conseiller ce site](#) à une connaissance

19/06/2001 : [mesurer](#) votre connexion

18/06/2001 : création de cette section [historique](#)

14/06/2001 : [bricoler son routeur](#)

08/06/2001 : les [tarifs](#) et coordonnées des [opérateurs](#) en ligne

31/05/2001 : début du projet [adsl.cybermonde.org](#)

design du site : [original](#) | [bleu](#) | [rouge](#) | [vert](#)

www.cybermonde.org

Connexion

- [quel modem ?](#)
- [débuter](#)
- [bricoler son routeur](#)
- [routeur prêt à l'emploi](#)
- [scripts](#)

Technique

- [DSLAM](#)
- [BAS](#)
- [Redback](#)
- [Providers](#)

DNS dynamique

- [définition](#)
- [services](#)
- [créer son service](#)

Etat du réseau

- [Belgique](#)
- [France](#)
- [votre connexion](#)

Tarifs belges

- [comparatif](#)
- [promotions](#)

Liens

- [sites](#)
- [forums](#)
- [documents](#)
- [outils](#)

Contacteur

- [les opérateurs](#)
- [le webmaster](#)
- [conseiller ce site](#)

Mise à jour

- [02/03/2004](#)
- [avertissement](#)

Les marques et produits cités sont la propriété de firmes notoirement connues.

Les solutions, codes sources et logiciels proposés ici le sont à titre purement informatif et éducatif, l'auteur décline toute responsabilité en cas de dommages.

Veuillez respecter les termes du contrat signé avec votre opérateur, la Netétiquette, les lois... et les manifestants anti-mondialisation.

